



# UNIVERSITÄT BIELEFELD

Fakultät für Psychologie  
und Sportwissenschaft



Sportwissenschaft

Bachelor of Arts

## Sportwissenschaft studieren in Bielefeld

Die Studiengänge der Sportwissenschaft wenden sich an Bewerberinnen und Bewerber mit besonderem Interesse an Bewegung, Spiel und Sport, die eine Tätigkeit in einem breit gefächerten Berufsfeld anstreben. Dabei setzt das Studium der Sportwissenschaft für den Bereich des Lehramts neben besonderen sportmotorischen Kompetenzen vor allem das Interesse an der pädagogischen Arbeit mit Kindern und Jugendlichen im schulischen Kontext voraus. Studierende, die ein außerschulisches Tätigkeitsfeld anstreben, sollten für ein erfolgreiches, auf die innovative und wachstumsstarke Branche Sport ausgerichtetes Studium insbesondere Verhandlungsgeschick, Flexibilität und wissenschaftliche Neugierde mitbringen.

Die Sportwissenschaft der Universität Bielefeld bietet ein breites Spektrum von Wissenschaftsperspektiven, das von experimentell-naturwissenschaftlichen über wirtschaftswissenschaftliche und empirisch-sozialwissenschaftliche bis zu geisteswissenschaftlichen Disziplinen reicht und in den fünf Arbeitsbereichen Sportmedizin – Training und Gesundheit, Neurokognition und Bewegung – Biomechanik, Sport und Gesellschaft, Sport und Erziehung sowie Sport und Wirtschaft organisiert ist. Neben theoretischen Lehrveranstaltungen gibt es spezielle Kurse in ausgewählten Sportarten, bei denen Theorie und Praxis miteinander verbunden werden.

## Studieren an der Uni Bielefeld

Rund 25.000 Menschen aus aller Welt studieren an den 13 Fakultäten der Uni Bielefeld, die ein differenziertes Fächerspektrum in den Geistes-, Natur-, Sozial- und Technikwissenschaften abdecken. Darüber hinaus befindet sich eine Medizinische Fakultät im Aufbau.

Mit dem Studium an der Uni Bielefeld stehen jungen Menschen auf dem nationalen und internationalen Arbeitsmarkt die Türen offen. Hier lernen sie, mit den Herausforderungen der Berufswelt umzugehen. Mit einer Vielfalt von über 1.000 Fächerkombinationen und einem breit aufgestellten individuellen Ergänzungsbereich schauen Studierende über den Tellerrand eines Fachs. So erwerben sie nicht nur Fachinhalte, sondern auch die Fähigkeit zu kritischem und analytischem Denken, Reflexionsvermögen und Problemlösekompetenz. Darüber hinaus schreibt die Uni Bielefeld Zivilcourage, Respekt, Verantwortungsbereitschaft und Zusammenarbeit groß.

Dabei profitieren Studierende von flachen Hierarchien: Lehrende haben als Ansprechpersonen stets ein offenes Ohr. Das Programm „richtig einsteigen.“ begleitet den Start ins Studium und unterstützt Studierende im ersten Jahr. Gleichzeitig nehmen Studierende ihre Eigenverantwortung für ihren Studienerfolg ernst, sind ambitioniert und leistungsbereit. Die Uni Bielefeld bietet den Freiraum, eigene Entscheidungen zu treffen und sich selbst Themenschwerpunkte zu setzen. Dafür wird erwartet, dass sich Studierende in Seminaren und Vorlesungen engagieren.

## Bielefeld erleben

Mit mehr als 330.000 Einwohnerinnen und Einwohnern zählt Bielefeld zu den 20 größten Städten Deutschlands. Bielefeld ist so grün wie kaum eine andere Großstadt – dank ihrer Lage im Teutoburger Wald und zahlreichen Parks und Grünzügen, die mit kilometerlangen Wanderwegen durch das Stadtgebiet führen. Aufregendes Leben mit Kneipen, Clubs und Kultur pulsiert auf dem Siegfriedplatz – liebevoll „Siggie“ genannt – im Bielefelder Westen, auf dem Kesselbrink und am Boulevard.

Die Mischung aus urbanem Flair und fast dörflichem Miteinander macht Bielefeld zu dem, was es ist: eine besonders l(i)ebenswerte Großstadt.

## Studienberatung

### Akademische Studienberatung:

0521 106-5126, Raum N3-126  
studienberatung.sportwiss@uni-bielefeld.de

### Studentische Studienberatung:

0521 106-2016, Raum F0-113  
studienberatung@fachschafftport.de

### Zentrale Studienberatung der Uni Bielefeld:

0521 106-3017, -3019, Gebäude X, Raum E1-224  
zsb@uni-bielefeld.de  
www.uni-bielefeld.de/zsb

### Weitere Informationen:

www.uni-bielefeld.de/studienangebot  
www.uni-bielefeld.de/studium

## Herausgeberin

### Universität Bielefeld

Referat für Kommunikation  
Universitätsstraße 25  
33615 Bielefeld  
Deutschland  
refkom@uni-bielefeld.de

Gestaltung: Kommunikationsdesign | Grafik

Fotos: Universität Bielefeld

Stand: Mai 2019

V. i. S. d. P.: Fakultät für Psychologie und Sportwissenschaft

© Universität Bielefeld

www.uni-bielefeld.de

## Studienoptionen

### 1-Fach-Bachelor

Der 1-Fach-Bachelor umfasst ein Studienfach (150 Leistungspunkte), in dem es im Laufe des Studiums möglich ist, Schwerpunkte auszubilden. Zur Stärkung des persönlichen Profils gibt es zusätzlich den Individuellen Ergänzungsbereich (30 LP), der den Studierenden die Möglichkeit eröffnet, ihr Studium individuell zu gestalten. Im 1-Fach-Bachelor Sportwissenschaft wird eine außerschulische Tätigkeit angestrebt. Das Studium schließt mit dem Bachelor of Arts (B.A.) ab und bietet folgende Profilierungsmöglichkeiten:

#### ■ **Wirtschaft und Gesellschaft**

Ziel dieses Profils ist der Aufbau professioneller Kompetenzen, die erforderlich sind, um in verschiedenen Bereichen des Sportsystems die Entwicklung der hier angesiedelten Organisationen verantwortlich und zielgerecht steuern zu können. Die Studierenden erhalten neben einer wirtschaftswissenschaftlichen Grundausbildung Einblicke in den Bereich der Sportökonomie, der Sportsoziologie sowie des Sport- und Eventmanagements. Berufsfeldbezogene Studien, in denen erste Praxiserfahrungen gesammelt werden können, stellen einen integralen Bestandteil der Ausbildung dar.

#### ■ **Psychologie und Bewegung**

Das Studium qualifiziert für sportbezogene Beratungs- und Interventionsfelder und setzt dabei den Schwerpunkt auf bewegungsbezogene und sportpsychologische Kompetenzen. Im Zentrum des Studiums steht die Vermittlung von Wissen zu den psychischen, psychosomatischen und kognitiven Komponenten sportlichen Bewegungshandelns. Die daraus ableitbaren Strategien zur systematischen Beeinflussung des Bewegungshandelns stellen einen Kernbereich des Studiums dar. Der Studiengang integriert dabei auch gesundheitsbezogene Inhalte. Darüber hinaus werden sportpsychologische Strategien der Kommunikation und Interaktion in bewegungsbezogenen Praxisfeldern in den Blick genommen.

Die Studierenden erwerben die Kompetenz, Bewegungsverhalten und Bewegungserleben erfassen, erklären und vorhersagen zu können. Diese diagnostische Kompetenz versetzt sie in die Lage, Bewegung als Mittel der psychischen und motorischen Intervention einzusetzen. Grundlagen im Bereich der Sportökonomie und des Sportprogramm-Managements befähigen die Studierenden zudem, Konzepte der Bewegungsintervention hinsichtlich ihrer wirtschaftlichen Realisierbarkeit beurteilen zu können.

## Berufswunsch Lehrerin oder Lehrer?

Studierende, die das Berufsfeld Schule anstreben, können den Kombi-Bachelor Sportwissenschaft auch als Lehramtsbezogenes Studium für die Tätigkeit an folgenden Schulformen wählen:

- Gymnasium/Gesamtschule (GymGe)
- Haupt-, Real-, Sekundar- und Gesamtschule (HRSGe)
- Grundschule (G)

Bei den Schulformen Grundschule (G) und Haupt-, Real-, Sekundar- und Gesamtschule (HRSGe) besteht die Möglichkeit, diese mit Integrierter Sonderpädagogik zu kombinieren. Ergänzend zu den gewählten Unterrichtsfächern bzw. Lernbereichen müssen Studierende im lehramtsbezogenen Studium das Fach Bildungswissenschaften belegen. Hier wird auch das Eignungs- und Orientierungspraktikum absolviert. An das Bachelorstudium schließt sich ein zweijähriger Master of Education mit integriertem Praxissemester an, der für den Lehrerinnen- und Lehrerberuf Voraussetzung ist. Nach dem Master of Education muss dann der Vorbereitungsdienst (Referendariat) absolviert werden.

Um bei der Kombination mit Integrierter Sonderpädagogik zusätzlich zur Qualifikation für das Lehramt Grundschule (G) oder das Lehramt Haupt-, Real-, Sekundar- und Gesamtschule (HRSGe) die Qualifikation für das Lehramt für sonderpädagogische Förderung zu erwerben, ist im Anschluss ein zusätzliches einjähriges Masterstudium nötig.

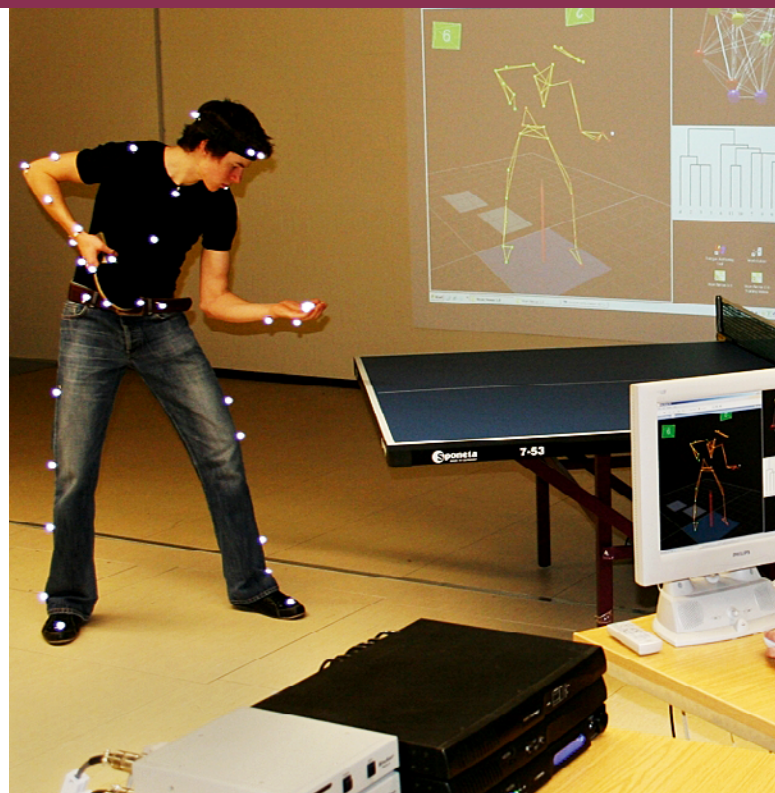
Weitere Informationen zur Lehramtsausbildung und den möglichen Fächerkombinationen unter: [www.uni-bielefeld.de/lehramt](http://www.uni-bielefeld.de/lehramt)

## Voraussetzung und Bewerbung

Zugang zum Studium erhält, wer über eine geeignete Hochschulzugangsberechtigung (z. B. Abitur) verfügt. Die Regelstudienzeit beträgt sechs Semester. Das Studium kann nur zum Wintersemester aufgenommen werden. Bewerbungszeitraum bei örtlich zulassungsbeschränkten Fächern (NC) für das Wintersemester ist vom 1. Juni bis 15. Juli. Informationen zum Bewerbungsverfahren gibt es beim Studierendensekretariat. Dieses informiert auch über Sonderregelungen und bei welchen Studiengängen aktuell eine Beschränkung vorliegt.

**Informationen unter: [www.uni-bielefeld.de/bewerbung](http://www.uni-bielefeld.de/bewerbung)**

Weitere Informationen bietet der Flyer *Studieren an der Uni Bielefeld*.



## Berufsperspektiven

Der Bachelorstudiengang Sportwissenschaft mit dem Schwerpunkt Wirtschaft und Gesellschaft qualifiziert für Tätigkeiten in Sportvereinen und -verbänden, Eventagenturen, Vermarktungsagenturen, Sponsoringabteilungen großer Unternehmen, in der Sportartikelindustrie, im Sporttourismus und in den Sportmedien. Der Schwerpunktbereich Psychologie und Bewegung bietet Berufschancen in sportbezogenen Beratungs- und Interventionsfeldern. Zielgruppen sind Athletinnen und Athleten, Trainerinnen und Trainer, Sportorganisationen, Anbieterinnen und Anbieter im Gesundheitssektor und in der Bewegungs- und Sporttherapie sowie Firmen der bewegungsbezogenen Freizeitindustrie. Künftige Lehrerinnen und Lehrer erhalten eine sportwissenschaftliche Ausbildung, die sich an den Anforderungen des Berufsfelds Schule, aber auch an anderen, außerschulischen pädagogischen Berufsfeldern orientiert.

## Weiterführende Studienmöglichkeiten

Nach erfolgreichem Abschluss des Bachelorstudiums können Absolventinnen und Absolventen entweder unmittelbar eine Berufstätigkeit aufnehmen oder die Hochschulausbildung vertiefen und ergänzen. Studierende mit dem Berufsziel Lehramt absolvieren nach dem Bachelor den viersemestrigen Master of Education (M. Ed.), der für den Lehrerinnen- und Lehrerberuf Voraussetzung ist.

Die Abteilung für Sportwissenschaft bietet außerdem folgende außerschulische Masterstudiengänge an:

- Master of Arts Sportwissenschaft Organisationsentwicklung und Management
- Master of Science Intelligenz und Bewegung

Der Weg zur Promotion ist flexibel: Neben dem üblichen Weg über Bachelor und Master besteht für besonders qualifizierte Studierende die Möglichkeit, bereits nach dem Bachelorabschluss eine Promotion zu beginnen.